



SKRUEBINDERE

Montering og teknik

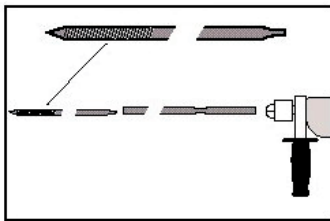
Nov. 2009

Fastsættelse af længde:

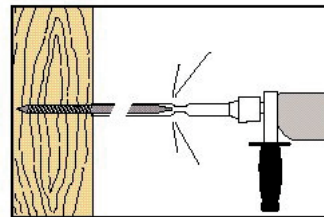
50 mm i bagvæg + isoleringstykkelse + luftspalte (20 mm anbefales) + mindst 40 mm i skalmuren + 55 mm til bukning i vinkel.

Montering af binder:

Montering i træ:



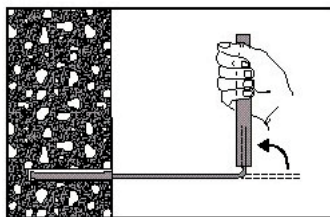
1. Fastgør dornen i boremaskinen. Sæt binderen i dornen.



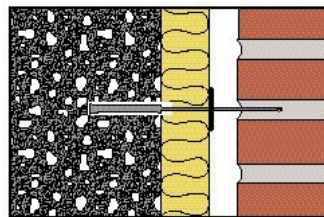
2. Drej dornen indtil binderen slipper dornen – derved opnås korrekt montagedybde.

Montering i letbeton:

- Boring af hul i bagvæg, Ø 8 mm og 55 mm dybde (8 mm Multiplug).
- Rens hullet for boremel.
- Montere pluggen.
- Se figur 1 og 2.



3. De yderste 55 mm bukkes i vinkel (90°) med den medfølgende dorn. (Vandret snit)



4. Binderen indmures i skalmuren. Mindste indmurlængde er 40 mm.

Montering af isolering:

Eventuel montering af isolering skal ske før bukning af binder. Isoleringen trykkes ind over binderen, og fast mod bagvæggen med isoleringsholderen (Uni-clip eller Eco-clip). Isoleringsholderen trykkes ned over binderen, og ind mod isoleringen – isoleringsholderen må ikke trykkes ind i isoleringen – kun mod isoleringen.

Forankringsstyrker:

Vægtype	Kvalitet	Rk (kN)	Rd (kN)
Trævæg	T1 C18	4,5	3,3
Porebeton	fcg 4,5 MPa	2,4	1,4
Letklinkerbeton	fcg 3,6 MPa	1,4	0,8
Formur (tegl)	Mørtel M2,5	1,6	0,9

De ovenfor nævnte regningsmæssige værdier kan anvendes som dimensioneringsgrundlag for binderes forankringsstyrke i Danmark.